

Lokalplan nr. 104

# Samsø Energiakademi



**SAMSØ KOMMUNE**  
- vi gør det sammen

FØRSTE DEL | **Redegørelse**



Figur 1 - Lokalplanområdet indtegnet på luftfoto

## FØRSTE DEL | **Redegørelse**

4	Redegørelse
6	Lokalplanens forhold til anden planlægning
6	Zonestatus
6	Andre lokalplaner
6	Kommuneplanen
6	Regionplan
6	Forsyningsforhold
6	Kloakering
6	Trafikforhold
6	Museumsloven
7	Lokalplanens midlertidige og endelige retsvirkninger

## ANDEN DEL | **Bestemmelser**

8	§ 1 Formål
8	§ 2 Lokalplanens område
8	§ 3 Områdets anvendelse
9	§ 4 Udstykning
9	§ 5 Vej- og stiforhold
10	§ 6 Bebyggelsens placering og omfang
10	§ 7 Bebyggelsens udseende
11	§ 8 Ubebyggede arealer
11	§ 9 Støj
11	§ 10 Tekniske anlæg
12	§ 11 Servitutter
12	§ 12 Lokalplanens endelige retsvirkninger
12	§ 13 Tilladelser fra andre myndigheder
12	§ 14 Forudsætning for ibrugtagning af ny bebyggelse
13	§ 15 Vedtagelsespåtegning

## BILAG

14	Bilag 1 - Lokalplanområde
15	Bilag 2 - Delområder

## VISUALISERINGER

16	Bilag 3 - Visualiseringer set fra nord
17	Bilag 4 - Visualiseringer set fra kysten

18	MILJØSCREENING
----	----------------

## Redegørelse

---

### Lokalplanens beliggenhed

Lokalplanområdet ligger nord for Ballen by. Fra Ballen by og langs med stranden løber Strandvejen og ud ad Strandvejen ligger lokalplanområdet ca. 500 meter fra byen.

### Lokalplanområdet i hovedtræk

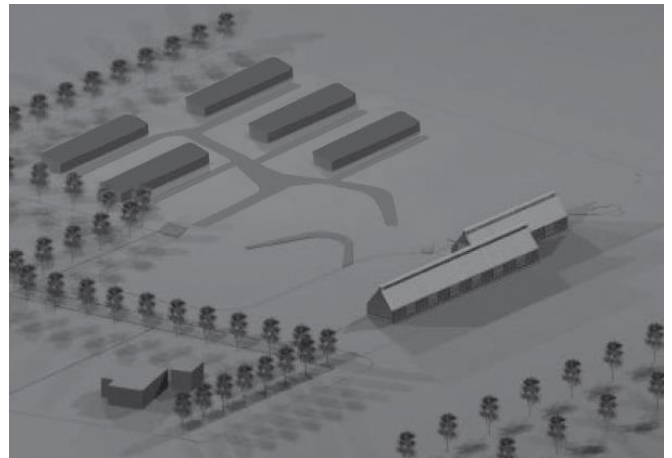
Langs med Strandvejen er der i en lang periode kun opført enfamiliehuse, enkelte strandhuse og pensionater som har givet området en karakter af afslappet ferie- og strandmiljø. Flere af pensionaterne er senere ændret til almindelig helårs- eller sommerbeboelse uden at det har ændret områdets karakter. Campingpladsen og Festivalpladsen er kommet til for enden af Strandvejen og har medvirket til at fastholde området som et ferie- og fritidsområde.

Der er ingen bestemt gennemgående bygningstype, da husene er opført over en lang periode. Energiakademiet er en bygning men fremstår som to længehuse i forbandt, og har med sin markante gavlprofil tilført området en arkitektonisk værdi.

### Brugen af lokalplanen og servitutter

Lokalplanen skal fastlægge bestemmelser for bebyggelsen sådan at områdets karakter ikke påvirkes og således at anvendelsen af lokalplanområdet naturligt kan indgå i strand- og feriemiljøet, der præger området.

## Illustration (isometri af område)



### Baggrund for lokalplanen

På baggrund af de mange positive resultater fra arbejdet med den vedvarende energi ø og med baggrund i det forhold at mange udlændinge, studerende, lærerkræfter og i et vist omfang forskere i en del år har arbejdet med Samsø som VE-cases, er det blevet besluttet at etablere et VE Center på Samsø. Centret skal danne ramme om Energiakademiet, VE-forskning og øens energiorganisationer, samt kursusvirksomhed med overnatningsfaciliteter for op til 120 personer.

I vinterhalvåret primært centrets gæster, forskere og studerende og i sommerperioden aktive turister, der vil besøge energi-øen. Kursusvirksomhed og indkvartering forventes at ske bl.a. i et samarbejde med Energiakademiet på Samsø.

### Økologi og byggeri

Energiakademiet skal opføres ud fra økologiske grundprincipper såsom:

- Minimalt indgreb i den naturlige flora og fauna i det område, hvor byggeriet finder sted.
- Der lægges vægt på anvendelse af naturlige og genanvendelige materialer, der samtidigt kræver minimal vedligeholdelse.

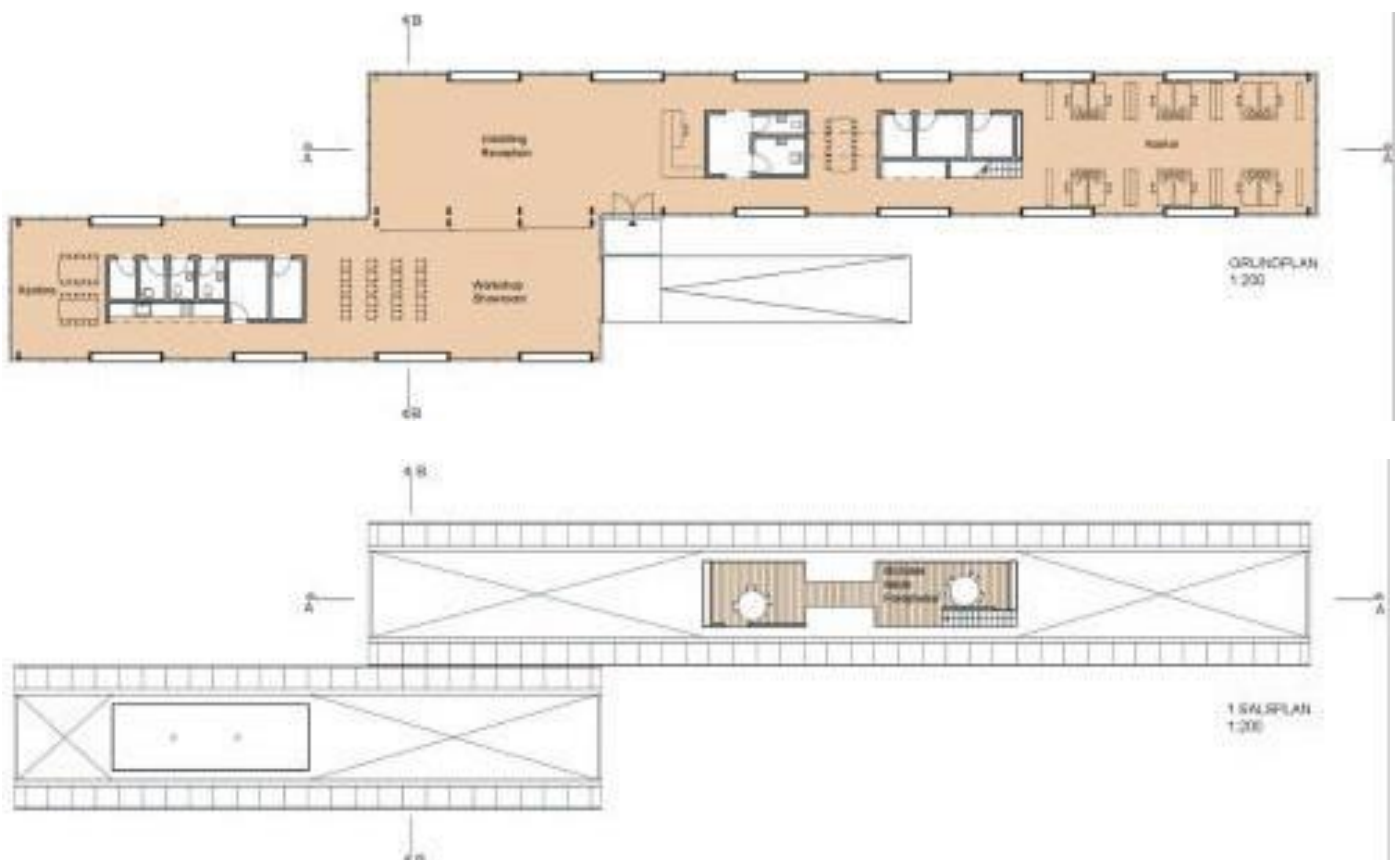
- Sundt indeklima, der støttes af den naturlige ventilation ved arbejdspladserne og i de store rum.
- Minimalt forbrug af drikkevand ved anvendelse af vandbesparende armaturer. Regnvand fra tagene anvendes evt. til toiletskyl. Overskydende tagvand ledes til et vandmiljø og nedsives i øvrigt på grunden.
- Lavt varmeforbrug gennem højisolering og anvendelse af solvarme. Rumvarmen leveres fra et halmfyret fjernvarmeværk eller jordvarme/termo-net og solceller.
- Lavt elforbrug ved anvendelse af elbesparende apparater af A-type og anvendelse af lavtforbrugende lysarmaturer, støttet af optimale dagslysforhold. Elforsyningen sker fra 200 m<sup>2</sup> taginte-

grede solcellepaneler samt fra øens vindmøller for hvad angår energiakademiet, og fra tagmonterede solceller og batteri for klimabyens vedkommende.

- Affaldet sorteres i fraktioner, hvoraf noget genanvendes. Det organiske vegetabiliske affald komposteres på stedet. Af hensyn til demonstrationsværdien vil de økologiske elementer ved pjeccer, skiltning og displays med ressourcestrømme, orientere de daglige brugere og gæster om de økologiske tiltag.

### Visualiseringer

Der er udført vejledende ikke målfaste visualiseringer.



## LOKALPLANENS FORHOLD TIL ANDEN PLANLÆGNING

### Zonestatus

---

Lokalplanområdet ligger i byzone og skal ved lokalplanens endelige vedtagelse forblive byzone.

### Andre lokalplaner

---

Lokalplan nr. 54 udgår og erstattes af denne.

Området er ikke omfattet af andre lokalplaner.

### Kommuneplanen

---

Området er i Kommuneplan 2021 for Samsø kommune udlagt til feriehotel. Heri er områdets anvendelse fastlagt til hotel og lignende, herunder udstillings-, kursus-, og forsknings- virksomhed.

### Strandbeskyttelseslinjen

Den del af området, som anvendes til tilkørselsvejen, er omfattet af strandbeskyttelseslinjen.

## Forsyningsforhold

---

Lokalplanområdet er omfattet af kommunens spildevandsplan. Ejendommene tilsluttes offentlig kloak, vand fra Ballen vandværk, distributionsnettet for el og fjernvarme fra Ballen-Brundby Varmeværk.

## Kloakering

---

Lokalplanområdet er omfattet af Spildevandsplanen for Samsø. Området kloakeres og spildevand ledes til rensning på Sydøens Renseanlæg.

## Trafikforhold

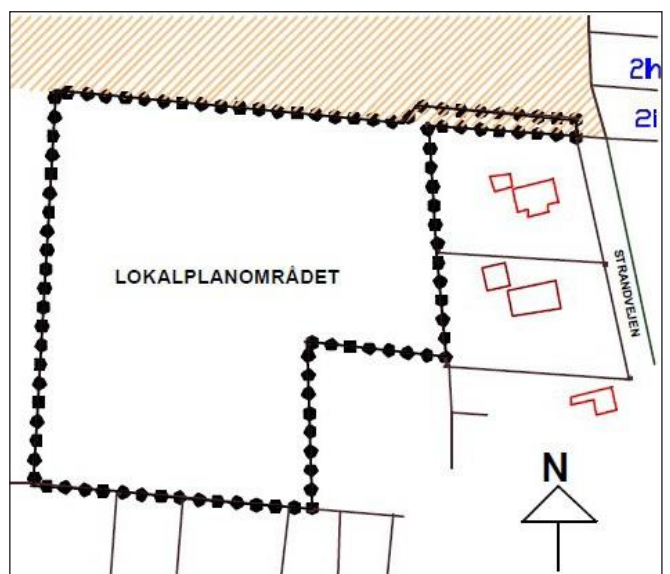
---

Området vejbetjenes fra Strandvejen, der forbinder området med Ballen by.

## Museumsloven

---

Langs lokalplanområdets sydlige del forløber et dige som forbliver uberørt.



## Lokalplanens midlertidige og endelige retsvirkninger

---

Efter offentliggørelse af lokalplanforslaget må de ejendomme, der er omfattet af forslaget, ikke udnyttes på en måde, der foregriber indholdet af den endelige plan, jævnfør lov om planlægning paragraf 17. Der er således et midlertidigt forbud mod udstykning, bebyggelse og ændret anvendelse. Dog kan den eksisterende lovlige anvendelse af ejendommene fortsætte som hidtil.

Disse midlertidige retsvirkninger gælder fra den dag, forslaget er offentliggjort, og indtil kommunens endelige vedtagelse af planen, dog højst et år efter offentliggørelsen.

Efter kommunalbestyrelsens endelige vedtagelse og offentliggørelse af lokalplanen må ejendomme,

der er omfattet af planen, ifølge lov om planlægning paragraf 18, ikke retligt eller faktisk etablere forhold i strid med bestemmelser i lokalplanen. Den eksisterende lovlige anvendelse af ejendommene kan fortsættes som hidtil.

Lokalplanen medfører heller ikke i sig selv krav om etablering af bygninger, anlæg eller anvendelse af ejendommene, der fremgår af lokalplanen. Kommunalbestyrelsen kan meddele dispensation til mindre væsentlige lempelser eller afvigelser fra lokalplanens bestemmelser under forudsætning af, at det ikke ændrer karakteren af det område, der søges skabt ved lokalplanen.

Mere væsentlige afvigelser fra lokalplanen kan kun gennemføres ved tilvejebringelse af en ny lokalplan.



## ANDEN DEL | **Bestemmelser**

I henhold til lov om planlægning ved Lovbekendtgørelse nr. 883 af 18/08/2004 fastsættes herved følgende bestemmelser:

### **Indledning**

Lokalplanens bestemmelser er bindende og tinglyses på de ejendomme, der omfattes af lokalplanen.

### **§ 1 Formål**

**Stk 1.1** At sikre områdets anvendelse til energiakademi, herunder forskning, undervisning og ophold for kursister. At der kan tages økologiske hensyn ved udformning og bebyggelse af området med henblik på at begrænse energi- og råstofforbruget, at opdele og afgrænse bebyggelsesfelter i mindre områder således at bebyggelsen kan tilpasses områdets karakter af spredt bebyggelse. At ny bebyggelse får et udseende, der med hensyn til størrelse, materialer og udformning tilpasses det omgivende miljø.

#### **Stk 1.2**

At sikre mulighed for at tilbyde overnatningsfaciliteter til forskere, studerende, lærerkræfter og kursister der besøger Energiakademiet samt andre kursus og almen oplysende formål, eksempelvis sommerhøjskole. At der gives mulighed for at overskudskapacitet kan udlejes til anden side efter andre formål, end de beskrevne. At der tages hensyn til en bæredygtig og energibesparende udformning og bebyggelse af området. At afgrænse bebyggelsesfeltet i området op mod Energiakademiet (det nordlige område) således, at der er afsat et fastlagt område til akademiets udendørs aktiviteter og til værkstedslokaler og bygninger til byggeriets tekniske installationer.



## § 2 Lokalplanens område

- Stk 2.1** Lokalplanen afgrænses som vist på bilag 2. Lokalplanen omfatter 16.497 kvm, del 2 udstykket fra matrikel nr.: 2a, Brundby by, Tranebjerg.
- Stk 2.2** Lokalplanens område ligger i byzone.

## § 3 Områdets anvendelse

- Stk 3.1 Delområde A:**  
Må kun anvendes til energiakademi, udstillingsområde med tilhørende café samt faciliteter for kursusvirksomhed.

**Delområde B:**  
Må kun anvendes til overnatningsfaciliteter samt værksteds- og undervisningslokaler.

**Delområde C:**  
Må ikke bebygges og skal henligge som grønt rekreativsområde og stisystem til de enkelte bygninger. Der må ikke opstilles legeredskaber.

**Delområde D:**  
Må anvendes til opstilling af demonstrationsprojekter og modeller.

**Delområde E:**  
Må ikke bebygges men kan anvendes til vandmiljø for overskydende regnvand. Vandoverfladeareal må maksimalt være 100 kvm. Arealet skal derudover henligge som grønt rekreativsområde.

Lokalplanbilag



## § 4 Udstykning

**Stk 4.1** Området skal bestå af én matrikel som ikke kan udstykkes yderligere.

## § 5 Vej- og stiforhold

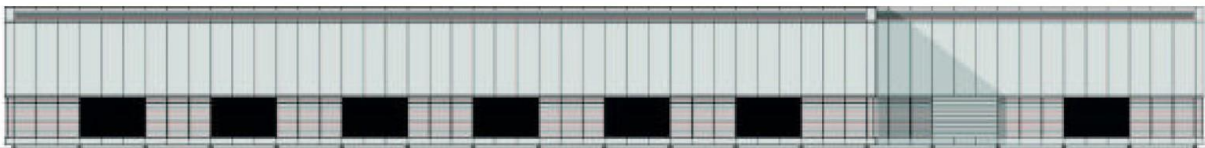
**stk 5.1** Der udlægges areal til veje og stier med en beliggenhed som angivet på bilag 2.

**Stk 5.2** Vej og parkeringsplads udlægges som vandgennemtrængelige.

**Stk 5.3** Stier udføres som ubefæstede stier enten som grusbelagte, som makadam eller gangbroer.

**Stk 5.4** Fællesvejen udlægges i en bredde på 6 m. Stier udlægges i en bredde på 2 m.

**Stk 5.5** Der skal være offentlig adgang til området.



**Stk 5.6** Der udlægges 14 parkeringspladser til Energiakademiet.

**Stk 5.7** Der skal indrettes 1 parkeringsplads samt 1 gæsteparkeringsplads for hver tredje bolig.

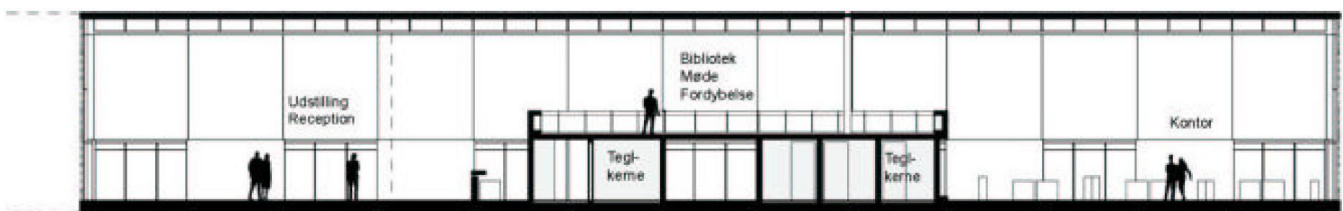
**Stk 5.8** Der må ikke parkeres lastbiler, campingvogne eller nogen form for langtids- parkering på parkeringspladsen eller på adgangsvejen til området og der må ikke opstilles campingvogne inde på området.

## § 6 Bebyggelsens placering og omfang

**Stk 6.1** Bebyggelsesprocenten for hele lokalplanområdet må ikke overstige 35.

**Stk 6.2** Delområde A og B:

Bebyggelsen må højst være 1½ etage høj, intet punkt af en facade må overstige 4,0 m og ingen del af tagfladen må overstige 8,5 meter over et for grunden fastsat eller i forbindelse med byggetilladelsen godkendt niveauplan.



- Stk 6.3** Alle bygninger skal opføres som længehuse orienteret som vist på bilag 3 og med den facade med det største vinduesareal vendende mod syd.
- Stk 6.4** Energiakademiet skal opføres på søjlefundamenter. Øvrig bebyggelse kan opføres på søjlefundamenter.
- Stk 6.5** Bebyggelse skal ske efter en af kommunalbestyrelsen godkendt plan.

## **§ 7 Bebyggelsens udseende**

- Stk 7.1** Ydervægge skal fremstå i blank mur, pudsede overflader, i fibercementplader med træfibre i farver som træ eller jordfarver, i træ eller i glas. Delpartier og mindre bygningsdele kan udføres i andet materiale.
- Stk 7.2** Beboelsesbygninger kan opføres som halmhuse, men skal fremtræde som pudsede huse. Beboelsesbygninger, der fremtræder som sommerhuse, kan ikke tillades.
- Stk 7.3** Tage skal ud føres som sadeltage med en hældning på 15 – 55 grader eller som tage med ensidigt fald med hældning på 5 – 10 grader.
- Stk 7.4** På hovedbygningen, ved delområde A, kan der etableres op til 200 kvm solfanger/solceller. Disse skal dog integreres i tagfladen og endelig udformning godkendes af Samsø kommunalbestyrelse. På forskerboligerne, ved delområde B, kan der etableres solceller der monteres direkte på tagene uden stativer og parallelt med tagets hældning.
- Stk 7.5** Mindre bygninger (redskabshuse, cykelskure, carporte, garager og lignende) kan også udføres med ydervægge af træ. Tager på sådanne mindre bygninger kan også udføres med en lille, eventuel ensidig hældning (flade tage).
- Stk 7.6** Der må opsættes et skilt på maks. 1 kvm ved adgangen til området og et skilt maks. 1 kvm ved bygningerne til Energiakademiet. Derudover er kun almindelig navne- og nummer-skiltning tilladt. Yderligere skiltning og reklamering må kun ske efter godkendelse af Samsø Kommune.

## **§ 8 Ubebyggede arealer**

- Stk 8.1** På de ubebyggede arealer, område C, som er vist på bilag 2, skal den eksisterende beplantning bevares. Der må etableres læhegn langs med naboskel. Derudover må der ikke

plantes, hegnes eller på anden måde ændres i områdets karakter uden at det tydeligt skal fremgå af lokalplanen. Der er offentlig adgang til friarealerne. Friarealerne skal sikres som fælles grønt område. Der må ikke indrettes opholdspladser, legepladser eller lignende i de udlagte grønne områder. Friarealerne må ikke bebygges eller bruges til parkering, camping eller permanent oplagring af nogen art.

**Stk 8.2** De ubebyggede arealer vedligeholdes med den eksisterende beplantning.

## **§ 9 Støj**

**Stk 9.1** Værksteder må ikke anvendes til støjende aktiviteter.

## **§ 10 Tekniske anlæg**

**Stk 10.1** El-ledninger, telefon- og tv-kabler og lignende skal fremføres som kabler i jord.

**Stk 10.2** Der må i området ikke opsættes individuelle udvendige antenneanlæg og paraboler, der er synlige fra Strandvejen.

**Stk 10.3** Den udendørs belysning skal være indrettet, så der opnås et minimalt energiforbrug uden at hensynet til handicappede brugere svækkes.

- Lamper, lys, lysinstallationer og lignende skal;
- være afskærmet så det kun peger nedad,
- kun oplyse det nødvendige areal,
- ikke være kraftigere end nødvendigt,
- kun være tændt i nødvendigt omfang (timer eller sensor).
- Brugen af blå lys skal minimeres eller helt undgås.

## **§ 11 Servitutter**

**Stk 11.1** De eksisterende servitutter ophæves med vedtagelsen af denne lokalplan.

## **§ 12 Lokalplanens endelige retsvirkninger**

**Stk 12.1** Samsø kommunalbestyrelse kan dispensere fra lokalplanen, hvis en dispensation ikke er i strid med principperne i planen. Mere væsentlige afvigelser fra lokalplanen må kun gennemføres, hvis der vedtages en ny lokalplan.

## **§ 13 Tilladelser fra andre myndigheder**

**Stk 13.1** Dige langs lokalplanområdets sydlige del forbliver uberørt. Evt. ændringer af diget, herunder gennembrydning vil kræve særskilt dispensation fra Samsø Kommune

## § 14 forudsætning for ibrugtagning af ny bebyggelse

**Stk 14.1** Forinden ny bebyggelse tages i brug, skal parcellen være tilsluttet Sydsamsø Vandværk, det offentlige kloaksystem, Ballen-Brundby Varmeværk og distributionsnettet for el.

## § 15 Vedtagelsespåtegning

**Stk 15.1** Lokalplan nr. 104 er vedtaget af Samsø kommunalbestyrelse på møde den 30.01.2024 og har været offentligt fremlagt i perioden fra den 06.11.2023 til den 04.12.2023.

På kommunalbestyrelsens vegne d. 22.04.2024

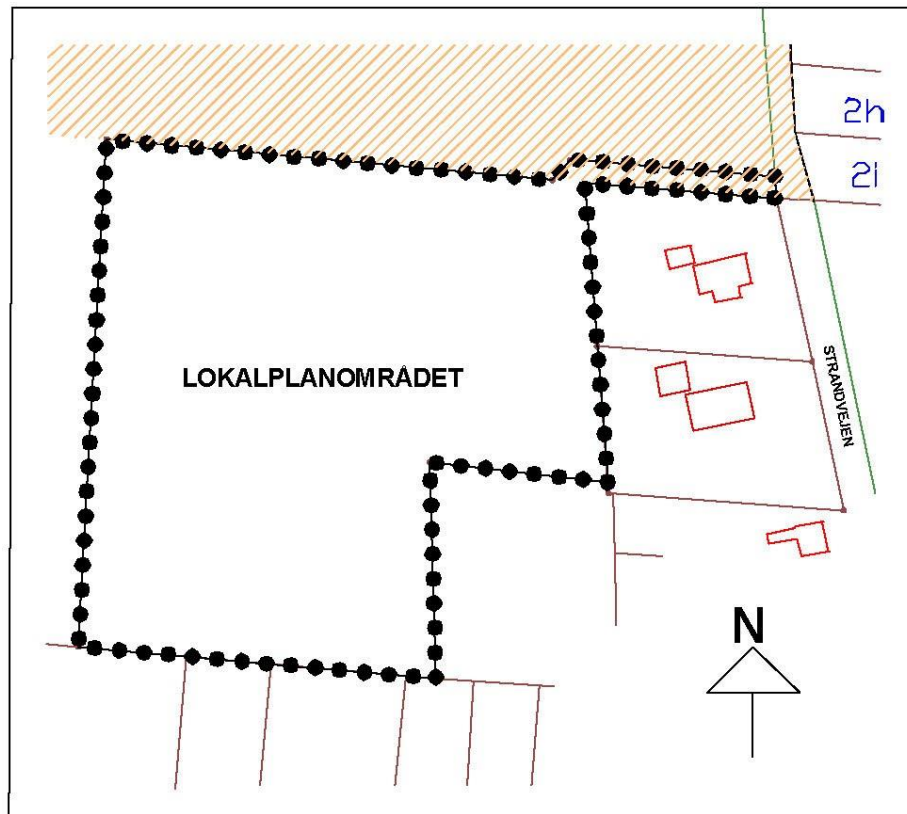
Marcel Meijer

Borgmester

Mogens Wehrs

Kommunaldirektør

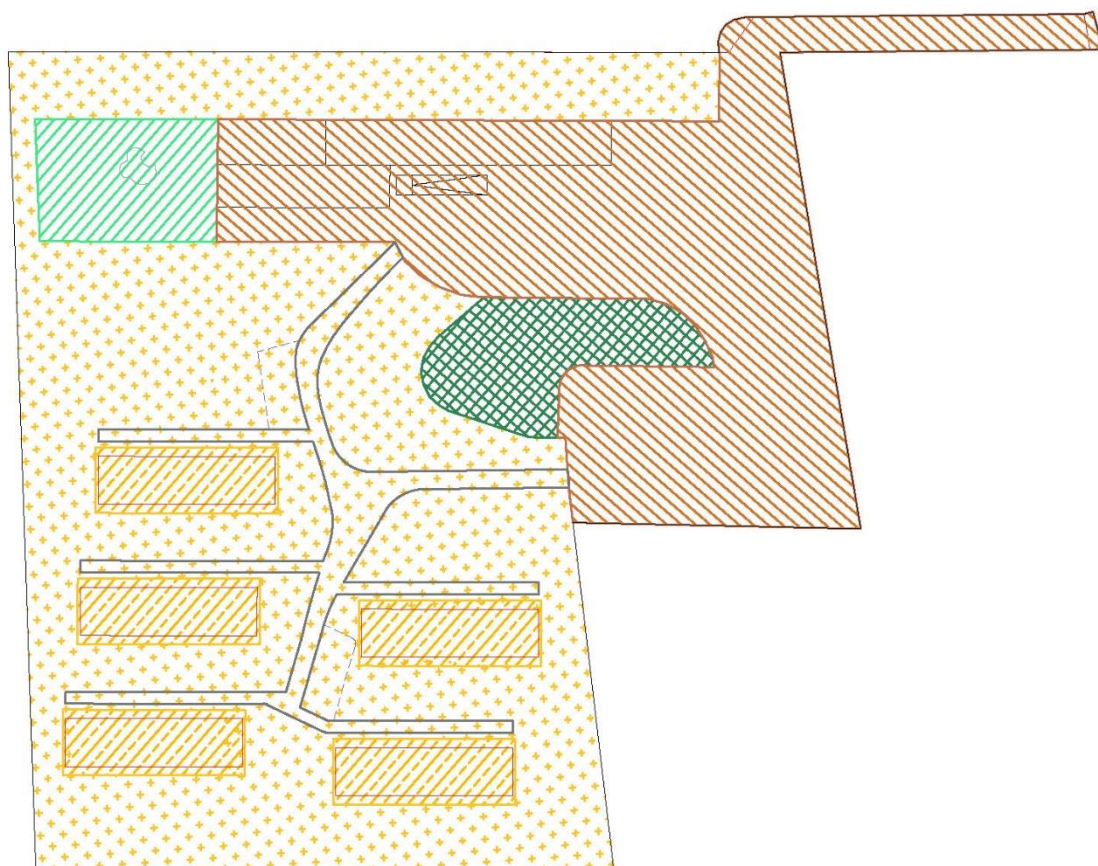
Lokalplanområde








—●●●●— LOKALPLANGRÆNSE

 STRANDBYGGELINIE

Mål 1:2000



-  DELOMRÅDE A
-  DELOMRÅDE B
-  DELOMRÅDE C
-  DELOMRÅDE D
-  DELOMRÅDE E

MÅL 1:1000



Visualisering A efter

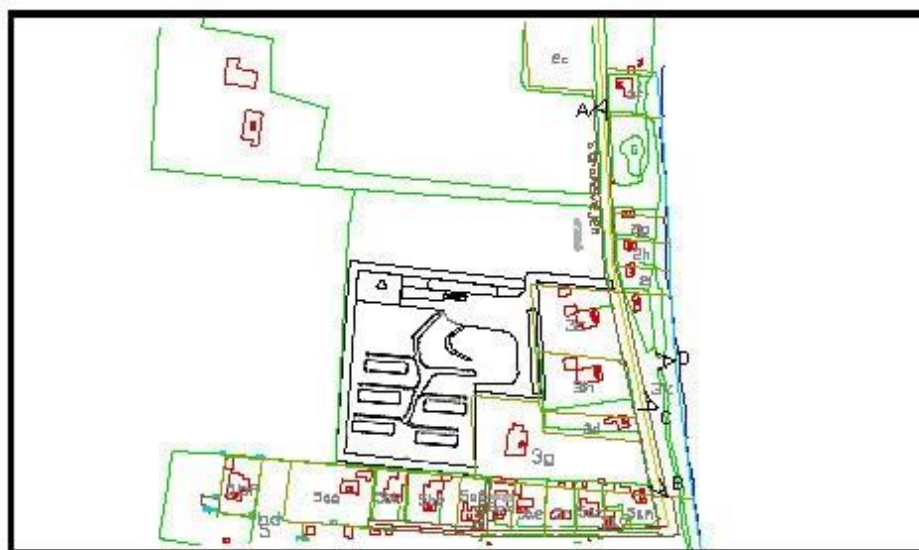


Visualisering A før





Visualisering B



Visualiseringspunkter

## **MILJØSCREENING**

### **Vurdering efter lov om miljøvurdering af planer og programmer**

Forslag til lokalplan nr. 104 – Samsø Energiakademi er udarbejdet med henblik på opnå bedre mulighed for at etablering af overnatningsmuligheder til forskere, studerende, kursister og lærerkræfter der besøger Energiakademiet.

Der er på de følgende sider foretaget en screening af planforslaget. I screeningen er der taget udgangspunkt i planforslagernes mulige konsekvenser på det omgivende miljø. Det er samlet set kommunens vurdering, at forslaget ikke vil få væsentlig indvirkning på miljøet.

#### **Afgørelse om at der ikke skal foretages en miljøvurdering**

Samsø Kommune har på baggrund af screeningen vurderet, at forslaget ikke vil være ensbetydende med væsentlige indvirkninger på miljøet, og at det er i overensstemmelse med øvrig kommunal og statslig planlægning.

Samsø Kommune har desuden vurderet, at planen ikke vil påvirke et Natura 2000-område væsentligt, beskadige eller ødelægge yngle- eller rasteområder i det naturlige udbredelsesområde for bilag IV-dyrearter eller ødelægge levestederne for bilag IV-plantarter, jf. bekendtgørelse om udpegning og administration af internationale naturbeskyttelsesområder samt beskyttelse af visse arte, BEK. nr. 1240 af 24. oktober 2018 (Habitatbekendtgørelsen).

Kommunen træffer på den baggrund afgørelse om, at der ikke skal udarbejdes en miljøvurdering. Afgørelsen er truffet efter §10, stk. 1, i Bekendtgørelse af lov om miljøvurdering af planer og programmer og af konkrete projekter (VVM), LBK nr. 1225 af 25. oktober 2018.

Kommunens afgørelse offentliggøres samtidig med forslag til lokalplan nr. 104 – Samsø Energiakademi.

## Klagevejledning

Kommunens afgørelse om ikke at udarbejde en miljøvurdering kan i henhold til Lov om miljøvurdering af planer og programmer og af konkrete projekter (VVM), LBK nr. 1225 af 25. oktober 2018, kapitel 18 påklages til Planklagenævnet for så vidt angår indhold og tilvejebringelse.

Klageberettiget efter § 48, stk. 3 og 4, og § 49, stk. 1, er

- Miljø- og fødevarerministeren,
- enhver med retlig interesse i sagens udfald, og
- landsdækkende foreninger og organisationer, der som formål har beskyttelsen af natur og miljø eller varetagelsen af væsentlige brugerinteresser inden for arealanvendelsen og har vedtægter eller love, som dokumenterer deres formål, og som repræsenterer mindst 100 medlemmer.

Du klager via Klageportalen, som du finder et link til via [www.borger.dk](http://www.borger.dk) eller [www.virk.dk](http://www.virk.dk). Du logger på, ligesom du plejer, typisk med NEM-ID. Klagen sendes gennem Klageportalen til den myndighed, der har truffet afgørelsen. En klage er indgivet, når den er tilgængelig for myndigheden i Klageportalen.

Når du klager, skal du som privatperson betale et gebyr på 900 kroner (1800 kroner for virksomheder og organisationer). Du betaler gebyret med betalingskort i Klageportalen. Klagenævnet skal som udgangspunkt afvise en klage, der kommer uden om Klageportalen, hvis der ikke er særlige grunde til det.

Hvis du ønsker at blive fritaget for at bruge Klageportalen, skal du sende en begrundet anmodning til den myndighed, der har truffet afgørelse i sagen. Myndigheden videresender herefter anmodningen til klagenævnet, som træffer afgørelse om, hvorvidt din anmodning kan imødekommes. Anmodningen kan sendes til Samsø Kommune, Søtofte 10, 8305 Samsø, eller via mail: [kommune@samsoe.dk](mailto:kommune@samsoe.dk).

Yderligere vejledning til Klageportal og gebyrordning findes på [www.naevneneshus.dk](http://www.naevneneshus.dk).

Klagefristen er 4 uger fra den dag, afgørelsen er meddelt. Hvis afgørelsen er offentligt bekendtgjort, regnes klagefristen dog altid fra bekendtgørelsen.

Hvis afgørelsen ønskes indbragt for domstolene, skal det ske inden 6 måneder efter planens offentliggørelse.

Miljøparameter	Ikke væsentlig	Væsentlig	Ikke relevant	Bemærkninger og baggrund
<b>LANDSKAB OG BYMILJØ</b>				
Bykerne, villaområde, tæt-lav boligområde, industriområde, landsby, Kommuneplanramme, byarkitektonisk værdi	x			Planforslaget har et karakterbevarende formål og vurderes ikke at få væsentlig indvirkning på området og de nærmeste omgivelser.
Grønne områder, græsarealer, stier, skov, hegn, mark, herunder adgang til disse områder.	x			Planforslaget sikrer offentlighedens adgang til lokalplanområdet, og det vurderes således ikke at få væsentlige indvirkninger i forhold til de nævnte områder.
Landskabelige særpræg og interesseområder, kystnærhedszone	x			Hele Samsø er omfattet af kystnærhedszonen og hele øen undtagen den centrale del omkring er udpeget som landskabeligt interesseområde. Planforslaget vurderes ikke at få væsentlig indvirkning på øens karakter.
Geologiske særpræg og interesseområder	x			Planforslagets vurderes ikke at få væsentlig indvirkning på områdets karakter.
Fredskov, skovrejsning			x	Ikke relevant
Kirkeområder, bevaringsværdige bygninger, fortidsminder, kulturmiljøer			x	Ikke relevant
Muligheden for udendørs aktiviteter, friluftsliv og rekreative interesser	x			Planforslaget vurderes ikke at få væsentlig indvirkning på udendørs aktiviteter, friluftsliv og rekreative interesser.
<b>NATURBESKYTTELSE</b>				
Beskyttet natur, Natura 2000 områder, Bilag IV arter	x			Planforslaget vurderes ikke at få væsentlige indvirkninger i forhold til at påvirke beskyttet natur, Natura 2000 områder eller Bilag IV arter.

Miljøparameter	Ikke væsentlig	Væsentlig	Ikke relevant	Bemærkninger og baggrund
Potentiel natur, økologiske forbindelser, Grønt Danmarkskort	x			Kyststrækningerne er defineret som økologiske forbindelser. Planforslaget vurderes ikke at få væsentlige indvirkninger i forhold til potentiel natur, økologiske forbindelser, Grønt Danmarkskort.
Vandløb, søer, vådområder			x	Ikke relevant
Bygge- og beskyttelseslinjer	x			Den del af området, som anvendes til tilkørselsvejen, er omfattet af strandbeskyttelseslinjen.
<b>FORURENING OG STØJ</b>				
Maskin-, ventilations- og transportstøj, vibrationer fra maskiner og køretøjer, samt støj fra børn/institutioner	x			Generelt forventes der ingen væsentlige ændringer. Ved etablering af bebyggelse og anlægsarbejde, vil der i perioden forekomme støj og vibrationer, men i begrænset tidsrum.
Belysning, skilte, blanke overflader, trafiklys, lys fra køretøjer	x			Lokalplanens muligheder vurderes ikke at ændre ved de nævnte miljøparametre.
Støv, vanddamp, aerosoler, lugt			x	Ikke relevant
Jordforureningsklasser, jordbundsforhold	x			Der er ikke registreret jordforurening og området er ikke kortlagt. Planforslaget vurderes ikke påvirke forholdene.
Afstand til vandforsyning / boring, indvindingsområder / grundvandsbeskyttede morænelag i området	x			Sydøst for lokalplanområdet er der registreret to vandværksboringer. Planforslaget vurderes ikke at få indflydelse på boringerne.
Afledning af befæstede arealer, tagarealer til søer, åer, grøft og dræn, risiko for spild med forurenede stoffer	x			Ændres ikke i forhold til gældende planlægning. Planforslaget regulerer ikke afledning af overfladevand. Det forudsættes at regnvand nedsives lokalt.
Håndtering af spildevand	x			Afledning af spildevand sker i overensstemmelse med Samsø Kommunes spildevandsplan. Lokalplanområdet ligger i et kloakopland der er spildevandskloakeret.

Miljøparameter	Ikke væsentlig	Væsentlig	Ikke relevant	Bemærkninger og baggrund
Hvilke eksisterende aktiviteter medfører miljøbelastning i dag. Planens betydning for den samlede belastning i området	x			Der forekommer støj ved brug af områdets udearealer samt trafik til og fra området. Energiakademiet har dog relativt få naboer, der påvirkes af evt. støjgener. Støjpåvirkningen vurderes størst i sommerhalvåret.
<b>RESSOURCEANVENDELSE</b>				
Arealudlæg i forhold til kommunens strategi og visioner	x			Området er beliggende inden for kommuneplanramme nr. 7. Rammen er udlagt ved kommuneplantillæg i forbindelse med den nugældende lokalplan nr. 54, og danner grundlaget for lokalplanlægningen.
Udnyttelse af areal (ekstensivt/intensivt)	x			Området udbygges i overensstemmelse med kommuneplanen.
Energiforbrug	x			Planforslaget giver mulighed for at etablere anlæg til vedvarende energi.
Vandforbrug, kapacitet recirkulation, bortledning			x	Ikke relevant
Produkters levetid, bæredygtighed, aldring			x	Ikke relevant
Kemikalier, miljøfremmede stoffer			x	Ikke relevant
Restprodukter, sortering, genbrug			x	Ikke relevant
<b>BEFOLKNING OG SIKKERHED</b>				
Tryghed, forebyggelse af kriminalitet			x	Ikke relevant

Miljøparameter	Ikke væsentlig	Væsentlig	Ikke relevant	Bemærkninger og baggrund
Adgangs- og parkeringsforhold	X			Lokalplanområdets vejforsynes via Strandvejen. Eksisterende parkeringspladser bevares.
Risikoforhold, afstande, hensyn			x	Ikke relevant
Nærhed, udsigt, lysindfald	x			Ny bebyggelse og anlæg placeres indenfor de udpegede byggefelter, med facaderne der vender mod nord. Som følge af den begrænsede solindstråling, minimeres energiforbruget til køling af enhederne.
<b>TRAFIK OG INFRASTRUKTUR</b>				
Trafiksikkerhed, oversigtsforhold, hastighed, tryghed	x			Trafiksikkerheden og trygheden for omgivelserne vurderes ikke at påvirke af planforslaget væsentligt.
Ændring i forbrug, effektivisering af drift			x	Ikke relevant
Trafikmønstre- og mængder, transportbehov, fordeling mellem typer af trafikanter.	x			Planforslaget prioriterer plads til alle trafikanter herunder gående og cyklister. Der kan opstå mertrafik til og fra lokalplanområdet som følge af flere gæster. Det vurderes dog at Strandvejen og kan afvikle trafikken sikkert og uden kapacitetsmæssige problemer.
Ændring af trafik- og støjbelastning, hensyn til omkringboende.	x			Med lokalplanen sikres de nødvendige p-pladser til området. Det betyder at Energiakademiets gæster forsat kan parkere indenfor lokalplanområdet.