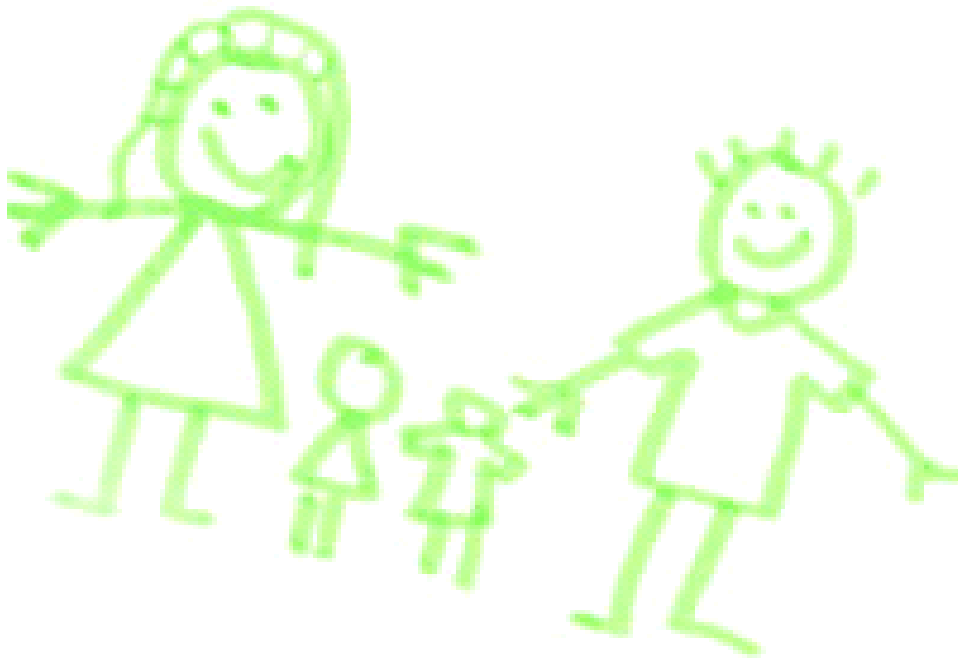


# INDSATSKATALOG

## *Sundhedsplejen*

### SUNDHEDSLOVEN § 120 - 126



JANUAR 2021

## **Indledning**

Indsatskataloget indeholder en uddybende beskrivelse af det serviceniveau, som er beskrevet i kvalitetsstandarden for sundhedsloven § 120 - 126. Beskrivelsen af indholdet, omfanget og udførelsen af ydelsen skal være præcist og skal danne grundlag for, at der sikres sammenhæng mellem serviceniveau, de afsatte ressourcer og leveringen af tilbuddene inden for sundhedsplejen.

Indsatserne skal leve op til Sundhedsstyrelsens nyeste anbefalinger samtidig med at de matcher familiens behov, således at der sikres en fremadrettet udvikling og kvalitetssikring af Sundhedsplejen i Samsø kommune.

## **Formål**

Der er udarbejdet en kvalitetsstandard for sundhedsplejens indsatser. For at konkretisere indsatserne yderligere er der udarbejdet et indsatskatalog, der udgør en komplet beskrivelse af de indsatser, som sundhedsplejen leverer.

**Oversigt over Sundhedsplejens indsatser**

<b>Tilbud til alle børn, unge og deres familier</b>	<p>E-mail og telefonkonsultationer</p> <p>Åbne konsultationer hver torsdag 13-15</p> <p>Barselsbesøg</p> <p>Etableringsbesøg</p> <p>1 måneds besøg</p> <p>2 måneders besøg</p> <p>4 – 6 måneds besøg</p> <p>8 måneders besøg</p> <p>1½ års besøg</p> <p>Familiegrupper første møde og evt. senere ved undervisning i emner</p> <p>Åben mor-far-barn-gruppe – deltage ved behov</p> <p>Ansvarlig for facebook-side Samsø babygruppe</p> <p>Indskolingsundersøgelse i 0. klasse</p> <p>Højde og vægtmåling i 1.klasse</p> <p>Undersøgelse &amp; sundhedssamtale i 6. klasse</p> <p>Udskolingssamtale &amp; undersøgelse i 8. klasse</p>
<b>Tilbud til institutioner</b>	<p>Konsulentfunktion til dagtilbud og skoler</p>
<b>Supplerende tilbud, der gives ud fra en faglig vurdering</b>	<p>Graviditetsbesøg ved særlige behov</p> <p>Aftalte konsultationer</p> <p>Behovsbesøg</p> <p>Marte-Meo forløb</p> <p>Undervisningsmoduler (skolebørn)</p>

## E-mail og telefonkonsultationer

<b>1. Titel</b>	E-mail og telefonkonsultation + AULA (skole intranet på Samsø Skole)
<b>2. Målgruppe</b>	Forældre, skolebørn og sundhedsplejens samarbejdspartnere
<b>3. Formål</b>	At sundhedsplejersken er tilgængelig for brugere og samarbejdspartnere  At give information, råd og vejledning
<b>4. Indsatsens indhold</b>	Sundhedsplejersken er tilgængelig på telefon og på e-mail / AULA
<b>5. Målinger, test og dokumentation</b>	Dokumentation i NOVAX HOSTING
<b>6. Praktiske forhold</b>	Sundhedsplejersken har mobiltelefon med telefonsvarer. Ved ferie og fridage anvendes "ikke til stede-assistent"  Jordemødrene har døgnvagt og kan kontaktes med hensyn til f.eks. ammevejledning.  Der er dagligt adgang til Sundhedsplejens telefonvagt i Region Midtjylland på
<b>7. Implementering</b>	Indsatsen er implementeret.
<b>8. Revidering</b>	Årligt

## Åben konsultation

<b>1. Titel</b>	Åben konsultation hver torsdag 13-15
<b>2. Målgruppe</b>	Forældre med småbørn eller skolebørn samt skolebørn uden deres forældre
<b>3. Formål</b>	At kunne støtte og vejlede, når børn og unge af egen drift præsenterer behov og/eller problemer At bidrage til at børn, unge og forældre får ejerskab til problemet At bidrage til at øge familiens viden om børns fysiske, psykiske og sociale udvikling og behov, således at familien udvikler handlekompetencer til selv at mestre de udfordringer, der er forbundet med det at have børn. At sikre barnets udvikling, sundhed og trivsel

<b>4. Indsatsens indhold</b>	<p>Konsultationerne kan omhandle en bred vifte af temaer, der i vid udstrækning defineres af den person, som henvender sig.</p> <p>Sundhedsplejersken vil på baggrund af en faglig vurdering og under hensyntagen til serviceniveauet, imødekomme familien/ barnet/ den unges behov for støtte og vejledning, eller henvise til andre tilbud eller myndighed.</p> <p>Den åbne konsultation kan, hvis borgeren foretrækker det og udelukkende efterspørger rådgivning og vejledning, være en anonym konsultation. Det vil sige at sundhedsplejersken ikke stiller krav om oplysning af navn eller andre data.</p> <p>Mulighed for tilstedeværelse af børnefysioterapeut efter behov</p>
<b>5. Målinger, test og dokumentation</b>	<p>Dokumentation i NOVAX HOSTING</p> <p>Ved anonym henvendelse registres udelukkende henvendelsen i Novax, der skrives ikke notat i journalen.</p>
<b>6. Praktiske forhold</b>	<p>Forældre, børn og unge kan møde op forudgået af tlf. samtale/SMS</p>
<b>7. Implementering</b>	<p>Er implementeret</p>
<b>8. Revidering</b>	<p>Årligt</p>

## Barselsbesøg

<b>1. Titel</b>	<p>Tidligt besøg ved udskrivelse inden for 72 timer</p>
<b>2. Målgruppe</b>	<p>Alle familier i Samsø Kommune, der er udskrevet inden for 72 timer efter fødslen</p>
<b>3. Formål</b>	<p>Tidlig hjemmebesøg med henblik på at vejlede forældre, undersøge barnet og sikre barnets trivsel den første tid efter fødslen.</p>
<b>4. Indsatsens indhold</b>	<p>Tidligt besøg på 4- 6. dagen fra fødslen der er følgende fokuspunkter:</p> <ul style="list-style-type: none"> <li>• Barnets trivsel og vejning af barnet</li> <li>• Anvende trivselsskemaet i vejledningen af forældre</li> <li>• Vurdering om amning eller anden ernæring er sufficient. Vejlede ved behov om ammeteknik, herunder Mælkeknuder/brystbetændelse, fars støtte, evt. modermælkserstatning / flaskegivning</li> <li>• Vurdering og vejledning af begyndende icterus.</li> </ul>

	<ul style="list-style-type: none"> <li>• Støtte til at forældre kan identificere barnets behov for mad, trøst, omsorg og kærlighed. Særlig opmærksomhed på familiens psykiske velbefindende og relationen mellem forældre og barn.</li> </ul> <p>Opmærksomhedspunkter:</p> <ul style="list-style-type: none"> <li>• Vandladning 6 bleer i døgnet når mælken er løbet til. Der kan forekomme urater de første dage efter fødslen.</li> <li>• Antal bleer med afføring/farve</li> <li>• Vægt</li> <li>• Almen tilstand, hudens udseende og farve</li> <li>• Sutteteknik</li> </ul> <p>Stillingtagen til det videre forløb, herunder henvisning til yderligere indsatser fra Sundhedsplejen eller andre samarbejdspartnere.</p>
<b>5. Målinger, test og dokumentation</b>	Dokumentation i NOVAX HOSTING
<b>6. Praktiske forhold</b>	Tilbydes enten i hjemmet eller i konsultation  Varetages ved ukomplicerede forløb af jordemødrene
<b>7. Implementering</b>	Indsatsen er implementeret.
<b>8. Revidering</b>	Årligt

### Etableringsbesøg

<b>1. Titel</b>	Etableringsbesøg
<b>2. Målgruppe</b>	Alle nyfødte, hvor forældrene har taget imod tilbud om besøg
<b>3. Formål</b>	<p>At bidrage til at øge familiens viden om børns fysiske, psykiske og sociale udvikling og behov, således at familien udvikler handlekompetencer til selv at mestre de udfordringer, der er forbundet med det at have børn.</p> <p>At sikre barnets udvikling, sundhed og trivsel</p> <p>At medvirke til opsporing af særlige behov og evt. iværksættelse af indsats.</p> <ul style="list-style-type: none"> <li>• At gennemgå problemstillinger eller mistanker opstået til den postnatale screening, familiens historie eller hændelser i forbindelse med fødslen.</li> </ul>

	<ul style="list-style-type: none"> <li>• At vurdere problemstillinger, som ikke umiddelbart kan observeres i forbindelse med fødslen fx gulsot, kredsløbsinsufficiens, dehydrering etc.</li> <li>• At drøfte temaer vedrørende omsorg, relationer og spædbarnspleje, etablering af amning eller anden ernæring, forebyggelse af allergi, mad/hvile til mor, vitaminer, familiens trivsel, forebyggelse af vuggedød, herunder barnets udsættelse for passiv rygning, forebyggelse af faldulykker.</li> <li>• At identificere/opspore forældre, som kan have alvorlige problemer med relationen til og omsorgen for barnet, fx depression, vold, misbrug, dårlig begavelse og andre psykiske problemstillinger</li> <li>• At informere om, hvor familien kan hente yderligere oplysninger, hjælp og støtte ved behov.</li> </ul>
<b>4. Indsatsens indhold</b>	<p>Opmærksomhedspunkter:</p> <ul style="list-style-type: none"> <li>• Barnets fysiske tilstand</li> <li>• Observation af amning eller flaskegivning</li> <li>• Barnets samspil med forældre, herunder barnets tilknytningsadfærd og forældrenes omsorgsadfærd.</li> <li>• Forældrenes oplevelse af at være blevet familie.</li> <li>• Informationsformidling</li> </ul> <p>Ad 1:        Det nyfødte barn ligger med alle led flekterede, hænderne er knyttede. I bugleje er bækkenet højest med knæene under maven. Der kan kortvarigt etableres øjenkontakt, barnet lytter med gensvar med bevægelse af arme og ben.</p> <ul style="list-style-type: none"> <li>• Kontakt; øjenkontakt, barnets reaktion på berøring</li> <li>• Proportioner, kroppens symmetri, tonus, reaktioner og bevægemønstre i henholdsvis ryg- og bugleje.</li> <li>• Respiration</li> <li>• Hudens udseende og farve. (hvis barnet stadig er gult efter 14. dag informeres forældrene om at kontakte egen læge)</li> <li>• Kraniets facon, fontanellens form og størrelse, Kraniefurer, eventuelle hæmatomer, herunder vurdering af spor efter cup-extraction, ansigtssymetri og dimensionering</li> <li>• Hovedet kan dreje frit til begge sider</li> <li>• Øjne, evt. flåd</li> <li>• Ørernes udseende og placering</li> <li>• Alle børn skal ved etableringsbesøget palperes med henblik på at opspore ganespalte og stramt tungebånd. Børn med ammeproblemer, eller ved mistanke om gangespalte, skal barnets mundhule undersøges både ved palpation og inspektion med træspatel og lygte.</li> </ul>

- Navlens opheling og den omgivende hud
- Misdannelser i ydre genitalier
- Vandladning og afføring jf. trivselsskema
- Reflekser, søge, sutte og griberefleks.

#### Ad 2

Regulering af maden i forhold til barnets nuværende behov, måltidshyppighed, spisemønster, tolkning af barnets signaler ex. Ift. Sult og mæthed

- Amning
- Modernælkserstatning herunder type, fremstilling, hygiejne og flaskegivning

#### Ad 3

Barnets tilknytningsadfærd

- Tegn på at barnet søger kontakt – barnets initiativer
- Barnets signaler
- Barnets reaktioner på forældrenes handling
- Barnets temperament
- Barnets sensitivitet, sansning og reaktioner på sansning

Forældrenes omsorgsadfærd; forældrenes evne til at

- se og benævne barnets initiativer, samt følge disse
- aflæse barnets signaler og sætte ord på egne handlinger og ex. Lyde i omgivelserne
- give barnet nærhed og fysisk kontakt
- have øjenkontakt og blive i øjenkontakten med barnet
- afstemme tempo og timing efter barnets behov og udviklingsniveau (vente på barnet)
- spejle barnet
- have et indbydende og åbent ansigt, samt at stemmeføring og toneleje er afstemt barnet følelsesmæssigt.
- trøste barnet og rumme barnets ytringer, herunder gråd, at hjælpe barnet med at finde ro (følelsesmæssig afstemning)

#### Ad 4

Familedannelse – at far og mor begge er lige vigtige, opmærksomme på at støtte hinanden og være aktive og deltagende.

- At rumme den nye familie konstellation
- Evt. søskende relationer
- Ressourcer, netværk, familiens trivsel

#### Ad 5

- Udlevering af folder med info fra sundhedsplejen
- Information om sundhedsplejens tilbud afhængig af behov



	<ul style="list-style-type: none"> <li>• Mødregruppe</li> <li>• Info om dagpleje/folder</li> <li>• Helbredsundersøgelser og vaccinationer</li> <li>• Hudpleje</li> <li>• Hygiejne</li> <li>• At støtte barnet i en sund udvikling</li> <li>• Søvn og døgnrytme</li> <li>• Sikkerhed</li> <li>• Aktuelle problemstillinger og/eller spørgsmål fra forældrene</li> </ul>
<b>5. Målinger, test og dokumentation</b>	Dokumentation i NOVAX HOSTING Vægt, længde og hovedomfang måles.
<b>6. Praktiske forhold</b>	Hjemmebesøg ca. 10 dage gammel. Varetages af jordemødrene ved ukompliceret forløb.
<b>7. Implementering</b>	Indsatsen er implementeret.
<b>8. Revidering</b>	Årligt

## 1. måneds besøg

<b>1. Titel</b>	1 måneds besøg
<b>2. Målgruppe</b>	Familier med børn i 1 måneds alderen.
<b>3. Formål</b>	<p>At bidrage til at øge familiens viden om børns fysiske, psykiske og sociale udvikling og behov, således at familien udvikler handlekompetencer til selv at mestre de udfordringer, der er forbundet med det at have børn. i samarbejde med forældrene, at sikre barnets udvikling, sundhed og trivsel.</p> <p>At forældrene føler sig trygge i deres nye roller og familiedannelsesprocessen.</p> <p>vurdere barnets trivsel.</p> <p>At medvirke til opsporing af særlige behov og evt. iværksættelse af indsats.</p>
<b>4. Indsatsens indhold</b>	<p>Vurdering af barnets udvikling:</p> <p>Barnets bevægelser er ukoordinerede, hænderne knyttede med tommelfingrene drejet indad. Armene er efterhånden mere udstrakte, mens benene fortsat er bøjedede og trukket op under barnet.</p> <p>Barnet forsøger at lytte, når der bliver talt til det og genkender stemmer og eventuel musik.</p> <p>Barnet kan fokusere på ca. 20 cm afstand og reagerer diffust på stærkt lys. Også blinde børn kan have ”sikker øjenkontakt” så hvis kontakten ikke udvikles, og barnet ikke giver kontaktsmil, skal det henvises til lægen mhp vurdering af synsevne.</p>

	<p>Ved undersøgelse lægges vægt på vurdering og observation af følgende:</p> <ul style="list-style-type: none"> <li>• Kontakt/samspil, tonus, reaktioner, bevægemønstre</li> <li>• Vægt, længde og hovedomfang</li> <li>• Kranieform/asymmetri</li> <li>• Mundhule obs. trøske</li> <li>• Hud/navle</li> </ul> <p>Vurdere og drøfte relationen mellem barn og forældre          Drøfte sprog, motorik, amning, søvn og stimulation.</p> <p>Vejledning i:</p> <ul style="list-style-type: none"> <li>• Amning/ modermælkserstatning / flaskegivning</li> <li>• Helbredsundersøgelser og vaccinationer</li> <li>• Hudpleje</li> <li>• At støtte barnet i en sund udvikling</li> <li>• Søvn og døgnrytme</li> <li>• Aktuelle problemstillinger ud fra forældrenes spørgsmål og behov.</li> </ul> <p>Drøftelse af familiens trivsel</p> <p>Stillingtagen til det videre forløb herunder evt. henvisning til yderligere indsatser fra Sundhedsplejen samt evt. henvisning til andre faggrupper</p>
<b>5. Målinger, test og dokumentation</b>	Dokumentation i NOVAX HOSTING Vægt, længde og hovedomfang måles
<b>6. Praktiske forhold</b>	Opfølgning tilbydes som udgangspunkt i konsultationen. Varetages af jordemødrene ved ukompliceret forløb.
<b>7. Implementering</b>	Indsatsen er implementeret.
<b>8. Revidering</b>	Årligt

## 2. måneds besøg

<b>1. Titel</b>	2 måneds besøg
<b>2. Målgruppe</b>	Familier med børn i 2 måneders alderen
<b>3. Formål</b>	At bidrage til at øge familiens viden om børns fysiske, psykiske og sociale udvikling og behov, således at familien udvikler handlekompetencer til selv at mestre de udfordringer, der er forbundet med det at have børn. Særligt focus på forældrenes mentale tilstand med henblik på at opspore og evt. henvise til diagnosticering og behandling og fødselsdepression/angst (EPDS)

	<p>At sikre barnets udvikling, sundhed og trivsel og at medvirke til opsporing af særlige behov og evt. iværksættelse af indsats.</p> <p>herunder:</p> <ul style="list-style-type: none"> <li>• vejlede og vurdere barnets motoriske udvikling, forebyggelse af skæv hovedfacon, og at barnet så småt lære at regulere sig selv.</li> <li>• at vejlede om amning og/eller MME</li> <li>• opspore børn i risiko for socialt tilbagetrækning, ADBB</li> <li>• at drøfte stimulation, ro og hvile samt barnets søvnmønster med henblik på støtte udviklingen af hensigtsmæssig døgnrytme for både barn og forældre</li> </ul>
<p><b>4. Indsatsens indhold</b></p>	<p>For at sikre tilsyn med spædbarnets og familiens trivsel og udvikling tilbydes et 2 mdrs besøg, hvor familien har fundet en rytme i hverdagen. I 2 mdr. besøget vil jordemoder/sundhedsplejersken systematisk tilbyde screening for efterfødselsreaktion hos begge forældre. jordemoder/sundhedsplejersken vil i 2 mdr. besøget bruge længere tid i kontakten med barnet for at kunne vurdere barnets fysiske og psykosociale udvikling (ADBB)</p> <p>Vurdering af:</p> <ul style="list-style-type: none"> <li>• Vægt, længde og hovedomfang</li> <li>• Barnets samspil med den voksne og barnets sociale kontakt</li> <li>• Hovedfacon (asymmetri)</li> <li>• Motorisk udvikling</li> <li>• Barnets almentilstand</li> </ul> <p>Vejledning i:</p> <ul style="list-style-type: none"> <li>• Forebyggelse af uønsket ammeophør</li> <li>• evt. modermælkserstatning / flaskegivning</li> <li>• Tilknytning mellem barn/forældre</li> <li>• Barnets opmærksomhed, evne til selvregulering og reaktionsmønstre (udfra ADBB)</li> <li>• Helbredsundersøgelser og vaccinationer</li> <li>• Hudpleje</li> <li>• At støtte barnet i en sund udvikling motorisk</li> <li>• Søvn og døgnrytme</li> <li>• Aktuelle problemstillinger og/eller spørgsmål fra forældrene</li> </ul> <p>Drøftelse af familiens trivsel          Screening for fødselsdepression</p>

	Stillingtagen til det videre forløb herunder evt. henvisning til yderligere indsatser fra Sundhedsplejen samt evt. henvisning til andre faggrupper.
<b>5. Målinger, test og dokumentation</b>	Dokumentation i NOVAX HOSTING Vægt, længde og hovedomfang måles Edinburgh Postnatal Depressions Scale (EPDS) laves, hvis muligt er begge forældre tilstede. ADBB screening ( - skrives i Novax under spørgeskemaer)
<b>6. Praktiske forhold</b>	Opfølgningen finder som udgangspunkt sted i hjemmet, men kan ud fra en faglige vurdering, finde sted i konsultation. Varetages af jordemødrene ved ukompliceret forløb.
<b>7. Implementering</b>	Indsatsen er implementeret. Dog ADBB først pr. 1.5.21
<b>8. Revidering</b>	Årligt

#### 4-6 måneders besøg

<b>1. Titel</b>	4-6 måneders besøg
<b>2. Målgruppe</b>	Familier med børn i 4-6-måneders alderen
<b>3. Formål</b>	At bidrage til at øge familiens viden om børns fysiske, psykiske og sociale udvikling og behov, således at familien udvikler handlekompetencer til selv at mestre de udfordringer, der er forbundet med det at have børn. At sikre barnets udvikling, sundhed og trivsel At medvirke til opsporing af særlige behov og evt. iværksættelse af indsats.
<b>4. Indsatsens indhold</b>	Vurdering af: <ul style="list-style-type: none"> <li>• Vægt, længde og hovedomfang</li> <li>• Barnets samspil med den voksne</li> <li>• Hovedfacon (asymmetri)</li> <li>• Motorisk udvikling</li> <li>• Barnets almentilstand</li> <li>• Familiens livsstil, vaner, holdninger og værdier i forhold til kost og bevægelse</li> </ul> Vejledning i: <ul style="list-style-type: none"> <li>• Amning, modermælkserstatning, flaskegivning</li> <li>• Overgangskost/drikke af kop</li> <li>• Mad og måltider: Spisemønstre, sult og mæthed, nydelse, opmærksomhed, at smage på maden</li> <li>• Leg, bevægelse og sikkerhed</li> <li>• At støtte barnet i en sund udvikling</li> <li>• Søvn og døgnrytme</li> </ul>

	<ul style="list-style-type: none"> <li>• Hudpleje</li> <li>• Helbredsundersøgelser og vaccinationer</li> <li>• Aktuelle problemstillinger og/eller spørgsmål fra forældrene</li> </ul> <p>Drøftelse af:</p> <ul style="list-style-type: none"> <li>• Familiens trivsel og barnets sociale kontakt.</li> <li>• Familiens livsstil, herunder vaner, holdninger og værdier i forhold til kost og bevægelse</li> <li>• ADBB screening 4-6 mdr. efter behov</li> </ul> <p>Stillingtagen til det videre forløb herunder evt. henvisning til yderligere indsatser fra Sundhedsplejen samt evt. henvisning til andre faggrupper</p>
<b>5. Målinger, test og dokumentation</b>	Dokumentation i NOVAX HOSTING Vægt, højde og hovedomfang måles
<b>6. Praktiske forhold</b>	Opfølgning finder som udgangspunkt sted i hjemmet. - varetages af sundhedsplejerske
<b>7. Implementering</b>	Indsatsen er implementeret.
<b>8. Revidering</b>	Årligt

## 8 måneders besøg

<b>1. Titel</b>	8-måneders besøg
<b>2. Målgruppe</b>	Forældre med børn i 8 måneders alderen
<b>3. Formål</b>	<p>At bidrage til at øge familiens viden om børns fysiske, psykiske og sociale udvikling og behov, således at familien udvikler handlekompetencer til selv at mestre de udfordringer, der er forbundet med det at have børn.</p> <p>At sikre barnets udvikling, sundhed og trivsel</p> <p>At medvirke til opsporing af særlige behov og evt. iværksættelse af indsats.</p> <p>At medvirke til tidlig opsporing af overvægt eller risiko for overvægt</p>
<b>4. Indsatsens indhold</b>	<p>Vurdering af:</p> <ul style="list-style-type: none"> <li>• Vægt, længde og hovedomfang</li> <li>• Barnets samspil med den voksne</li> <li>• Hovedfacon (asymmetri)</li> <li>• Motorisk udvikling</li> <li>• Barnets almentilstand</li> </ul> <p>Vejledning i:</p> <ul style="list-style-type: none"> <li>• Amning /modermælkserstatning/ flaskegivning</li> <li>• Mad og måltider</li> </ul>

	<ul style="list-style-type: none"> <li>• Helbredsundersøgelser og vaccinationer</li> <li>• Hudpleje</li> <li>• At støtte barnet i en sund udvikling</li> <li>• Sikkerhed</li> <li>• Søvn og døgnrytme</li> <li>• Tænder</li> <li>• Evt. opstart i dagpleje, hvornår, hvordan?</li> <li>• Aktuelle problemstillinger og/eller spørgsmål fra forældrene</li> </ul> <p>Drøftelse af familiens trivsel og barnets sociale kontakt. ADBB screening 8 mdr. og efter behov.</p> <p>Stillingtagen til det videre forløb herunder evt. henvisning til yderligere indsatser fra Sundhedsplejen samt evt. henvisning til andre faggrupper.</p>
<b>5. Målinger, test og dokumentation</b>	Dokumentation i NOVAX HOSTING Vægt, højde og hovedomfang måles
<b>6. Praktiske forhold</b>	Hjemmebesøg. Ved særlige behov deltager dagplejepædagogen i sidste del af besøget.
<b>7. Implementering</b>	Indsatsen er implementeret.
<b>8. Revidering</b>	Årligt

## Familiegruppe

<b>1. Titel</b>	Familie gruppe
<b>2. Målgruppe</b>	Alle der lige har fået barn
<b>3. Formål</b>	Øge og styrke familiernes sociale netværk.  At gruppen bidrager til at udveksle viden og erfaringer om børns fysiske, psykiske og sociale udvikling og behov, således at forældre styrkes i at mestre de udfordringer, der er forbundet med det at have børn
<b>4. Indsatsens indhold</b>	Grupperne dannes hovedsageligt af jordemødrene og er oftest i forlængelse af fødselsforberedelsesgrupperne. Ved gruppe opstart deltager både sundhedsplejersken og en jordemoder.
<b>5. Målinger, test og dokumentation</b>	Jordemoder indkalder via brev/ mail til 1. møde.  Dokumentation i NOVAX HOSTING
<b>6. Praktiske forhold</b>	Opstarts møde i Sundhedsplejerskens konsultation.

	Deltagerne aftaler selv kommende møder.
<b>7. Implementering</b>	Indsatsen er implementeret.
<b>8. Revidering</b>	Årligt

<b>1. Titel</b>	Mor-far-barn gruppe
<b>2. Målgruppe</b>	Forældre som går hjemme med deres børn op til 1 år
<b>3. Formål</b>	<p>At øge og styrke forældre og børns sociale netværk.</p> <p>At dele viden og erfaringer om børns fysiske, psykiske og sociale udvikling og behov, således at forældre styrkes i at mestre de udfordringer, der er forbundet med det at have børn</p> <p>Hensigten er at gruppen skal være delvis selvkørende, men at sundhedsplejen er tovholder, for at sikre kontinuitet i gruppen</p>
<b>4. Indsatsens indhold</b>	Sundhedsplejersken kan i samråd med deltagerne lave konkrete oplæg, ligesom der kan inviteres andre relevante personer til at holde oplæg
<b>5. Målinger, test og dokumentation</b>	Da tilbuddet er på frivillig basis, dokumenteres fremmøde ikke i Novax Hosting
<b>6. Praktiske forhold</b>	Foregår i mødelokale på 1. sal på Sundheds- og Akuthuset, torsdage i lige uger
<b>7. Implementering</b>	Forventes implementeret 2021
<b>8. Revidering</b>	Årligt

### Indskolingsundersøgelse 0. klasse

<b>1. Titel</b>	Indskolingsundersøgelse 0. klasse
<b>2. Målgruppe</b>	Alle elever på 0.klassetrin i Samsø Kommunes skoler og privatskoler
<b>3. Formål</b>	<p>At vurdere elevens helbredstilstand i samarbejde med elev og forældre</p> <p>At støtte elevens forudsætninger for sund levevis og vejlede omkring dette</p> <p>At opspore afvigelser i højde/vægtudviklingen</p>

<b>4. Indsatsens indhold</b>	<p>Undersøgelse:</p> <ul style="list-style-type: none"> <li>• Vægt og højde</li> <li>• Synsprøve</li> <li>• Høreprøve</li> </ul> <p>Motorisk undersøgelse:</p> <ul style="list-style-type: none"> <li>• Grovmotorik</li> <li>• Finmotorik</li> <li>• Balance</li> <li>• Koordination</li> </ul> <p>Sundhedssamtale med udgangspunkt i det enkelte barn og det udleverede spørgeskema:</p> <ul style="list-style-type: none"> <li>• invitationsark med information om undersøgelses indhold</li> <li>• ”Noget om mig selv” ark som udfyldes af elev og forælder</li> <li>• motorisk screening (ark udfyldes af forælder)</li> <li>• samtykkedokument med forældreunderskrift</li> </ul> <p>Stillingtagen til det videre forløb herunder evt. henvisning til yderligere indsatser fra Sundhedsplejen samt evt. henvisning til andre faggrupper, fx PPR eller børnefysioterapeut.</p>
<b>5. Målinger, test og dokumentation</b>	<p>Dokumentation i NOVAX HOSTING</p> <p>Vægt og højde måles</p> <p>Synsprøve foretages</p> <p>Høreprøve foretages</p> <p>Motoriske færdigheder vurderes.</p>
<b>6. Praktiske forhold</b>	<p>Fysiske rammer:</p> <p>Indskoling finder sted på den skole, hvor eleven er tilknyttet.</p>
<b>7. Implementering</b>	<p>Indsatsen er implementeret.</p>
<b>8. Revidering</b>	<p>Årligt</p>

### Måling af vægt og højde i 1. klasse

<b>1. Titel</b>	<p>Måling af vægt og højde i 1. klasse</p>
<b>2. Målgruppe</b>	<p>Alle elever på 1. klassetrin i Samsø kommunes skole og privatskoler.</p>
<b>3. Formål</b>	<p>At opspore afvigelser i højde/vægtudviklingen</p>



<b>4. Indsatsens indhold</b>	Undersøgelse: <ul style="list-style-type: none"> <li>• Vægt og højde</li> <li>• Behovsundersøgelse/ opfølgning efter 0. klasse undersøgelse, fx ny høretest – se reminder</li> </ul> <p>Stillingtagen til det videre forløb herunder evt. henvisning til yderligere indsatser fra Sundhedsplejen samt evt. henvisning til andre faggrupper.</p>
<b>5. Målinger, test og dokumentation</b>	Dokumentation i NOVAX HOSTING. Vægt og højde måles
<b>6. Praktiske forhold</b>	Undersøgelsen finder sted på den skole, hvor eleven er tilknyttet.
<b>7. Implementering</b>	Indsatsen er implementeret.
<b>8. Revidering</b>	Årligt

### Undersøgelse, sundhedssamtale og synstest 6. klasse

<b>1. Titel</b>	Undersøgelse, sundhedssamtale og synstest 6. klasse.
<b>2. Målgruppe</b>	Alle elever på 6. klassetrin i Samsø Kommunes skole og privatskoler.
<b>3. Formål</b>	At vurdere elevens helbredstilstand i samarbejde med elev og forældre At støtte elevens forudsætninger for sund levevis og vejlede omkring dette At opspore afvigelser i højde/vægtudviklingen At skabe kontinuitet og overblik over den samlede indsats over for den enkelte elev At opspore afvigelser i synet
<b>4. Indsatsens indhold</b>	Undersøgelse: <ul style="list-style-type: none"> <li>• Vægt og højde</li> <li>• Synsprøve</li> <li>• høreprøve ved behov</li> </ul> <p>Eventuel henvisning til ørelæge, optiker eller øjenlæge</p> <p>Sundhedssamtale med udgangspunkt i den enkelte elevs behov og ønsker emner kan være:</p> <ul style="list-style-type: none"> <li>• Kost og spisevaner</li> <li>• Motion og bevægelse</li> <li>• Fritidsinteresser</li> </ul>

	<ul style="list-style-type: none"> <li>• Søvn</li> <li>• Trivsel i skolen og hjemmet</li> <li>• Helbred</li> <li>• Pubertet, herunder grænser.</li> <li>• Generelle spørgsmål og vejledning</li> </ul> <p>Stillingtagen til det videre forløb herunder inddragelse af forældre, evt. henvisning til yderligere indsatser fra Sundhedsplejen samt evt. henvisning til andre faggrupper.</p>
<b>5. Målinger, test og dokumentation</b>	Dokumentation i NOVAX HOSTING. Vægt og højde måles Synsprøve. Høreprøve foretages ved behov.
<b>6. Praktiske forhold</b>	Undersøgelsen finder sted på den skole, hvor eleven er tilknyttet.
<b>7. Implementering</b>	Indsatsen er implementeret.
<b>8. Revidering</b>	årligt

### Udskolingsundersøgelse 8.klasse

	se 8. klasse
<b>2. Målgruppe</b>	Alle elever på 8.klassetrin i Samsø Kommunes skoler og privatskoler
<b>3. Formål</b>	<p>At vurdere den unges helbredstilstand og risikoadfærd i samarbejde med den unge og forældre</p> <ul style="list-style-type: none"> <li>• At eleven oplever tro på sig selv og egne handlemuligheder</li> <li>• At eleven er bevidst om egen sundhed og handler ud fra det, der gavner egen sundhed</li> <li>• spørge ind til fremtidsplaner og evt. erhvervsvalg</li> </ul>
<b>4. Indsatsens indhold</b>	<p>Undersøgelse:</p> <ul style="list-style-type: none"> <li>• Vægt og højde</li> <li>• Synsprøve</li> <li>• Høreprøve</li> </ul> <p>Sundhedssamtale med udgangspunkt i det udleverede spørgeskema.</p> <p>Stillingtagen til det videre forløb herunder evt. henvisning til yderligere indsatser fra Sundhedsplejen samt evt. henvisning til andre faggrupper, fx UU-vejleder, PPR eller børnefysioterapeut.</p>
<b>5. Målinger, test og dokumentation</b>	Dokumentation i NOVAX HOSTING Vægt og højde måles

	Synsprøve foretages Høreprøve foretages
<b>6. Praktiske forhold</b>	Fysiske rammer: udskoling finder sted på den skole, hvor eleven er tilknyttet.
<b>7. Implementering</b>	Indsatsen er implementeret.
<b>8. Revidering</b>	Årligt

### Måling af vægt og højde i 1. klasse

<b>1. Titel</b>	Måling af vægt og højde i 1. klasse
<b>2. Målgruppe</b>	Alle elever på 1. klassetrin i Samsø kommunes skole og privatskoler.
<b>3. Formål</b>	At opspore afvigelser i højde/vægtudviklingen
<b>4. Indsatsens indhold</b>	Undersøgelse: <ul style="list-style-type: none"> <li>• Vægt og højde</li> <li>• Behovsundersøgelse/ opfølgning efter 0. klasse undersøgelse, fx ny høretest – se reminder</li> </ul> <p>Stillingtagen til det videre forløb herunder evt. henvisning til yderligere indsatser fra Sundhedsplejen samt evt. henvisning til andre faggrupper.</p>
<b>5. Målinger, test og dokumentation</b>	Dokumentation i NOVAX HOSTING. Vægt og højde måles
<b>6. Praktiske forhold</b>	Undersøgelsen finder sted på den skole, hvor eleven er tilknyttet.
<b>7. Implementering</b>	Indsatsen er implementeret.
<b>8. Revidering</b>	Årligt

### Tilbud til dagtilbud og skoler

<b>1. Titel</b>	Konsulentfunktion i dagtilbud og skoler
<b>2. Målgruppe</b>	Personale i dagtilbud og skoler samt børn, unge og forældre

<b>3. Formål</b>	<p>At bidrage med en sundhedsfaglig vinkel til at øge personalets og familiens viden, for derigennem at udvikle handlekompetencer til at mestre udfordringer forbundet med sundhed og sygdom.</p> <p>At bidrage til at sundhed og trivsel sættes på dagsordenen i dagtilbud og skoler.</p> <p>At medvirke til at, sikre børn i dagtilbud og skoler et sundt miljø, herunder gode hygiejniske forhold og forebyggelse af ulykker.</p> <p>Konkret rådgivning viden vedr. de børn som personalet finder, har særlige problemer.</p>
<b>4. Indsatsens indhold</b>	<ul style="list-style-type: none"> <li>• Rådgivning i relation til smitsomme sygdomme</li> <li>• Forebyggelse af ulykker</li> <li>• Vejledning om hygiejniske forhold og sundhedsmæssige forhold i dagtilbud og skoler</li> <li>• Implementering af kommunens sundhedspolitik</li> <li>• Individuel, konkret, rådgivning om børn med særlige behov</li> <li>• Sundhedspædagogisk vejledning til børn, personale og forældre.</li> <li>• Marte Meo metode efter behov (kan tilkøbes som indsats fra familieafdelingen)</li> <li>• Håndvaskprojekt efter behov</li> </ul>
<b>5. Målinger, test og dokumentation</b>	Dokumentation i NOVAX Hosting.
<b>6. Praktiske forhold</b>	<ul style="list-style-type: none"> <li>• Henvendelser vedrørende et specifikt barn forudsætter samtykke fra forældrene. Jf. servicelovens § 49a.</li> <li>• Sundhedsplejen tilbyder telefonisk vejledning og rådgivning til dagplejen, hvilket forudsætter at kontakten til sundhedsplejen sker via dagplejepædagogen.</li> <li>• Den konkrete udmøntning og samarbejdet beror på de aftaler, der indgås mellem sundhedsplejersken og den enkelte daginstitution og skole.</li> </ul>
<b>7. Implementering</b>	Indsatsen er implementeret.
<b>8. Revidering</b>	Årligt

## Aftalte konsultationer til skolebørn og forældre til skolebørn

<b>1. Titel</b>	Aftalte konsultationer i skolen
<b>2. Målgruppe</b>	Forældre til skolebørn, der ud fra en sundhedsfaglig vurdering, har behov for en aftalt konsultation - samt skolebørn.
<b>3. Formål</b>	<p>At støtte og vejlede skolebørn (ved skolebørn under 15 år efter aftale med forældre), der præsenterer behov og/eller problemer</p> <p>At bidrage til at børn, unge og forældre får ejerskab til problemet</p> <p>At bidrage til at øge familiens viden om børns fysiske, psykiske og sociale udvikling og behov, således at familien udvikler handlekompetencer til selv at mestre de udfordringer, der er forbundet med det at have børn</p> <p>At sikre barnets udvikling, sundhed og trivsel</p> <p>At medvirke til tidlig opsporing af overvægt eller risiko for overvægt</p>
<b>4. Indsatsens indhold</b>	<ul style="list-style-type: none"> <li>• Vurdering af barnets vækst.</li> <li>• Barnets samspil med den voksne.</li> <li>• Vurdering af motorisk udvikling, samt vejledning i at støtte barnet i en sund udvikling.</li> <li>• Drøftelse af familiens trivsel.</li> <li>• Kost</li> <li>• Stillingtagen til det videre forløb herunder evt. henvisning til yderligere indsatser fra Sundhedsplejen samt evt. henvisning til andre faggrupper.</li> <li>•</li> </ul>
<b>5. Målinger, test og dokumentation</b>	Dokumentation i NOVAX HOSTING.
<b>6. Praktiske forhold</b>	Henvendelse fra forældre eller fagpersoner
<b>7. Implementering</b>	Indsatsen er implementeret.
<b>8. Revidering</b>	Årligt

## Behovsbesøg

<b>1. Titel</b>	Behovsbesøg
<b>2. Målgruppe</b>	<p>Forældre til skolebørn, der ud fra en sundhedsfaglig vurdering, har behov for en aftalt konsultation - samt skolebørn.</p> <ul style="list-style-type: none"> <li>• Ernæring/ trivsel</li> <li>• vækst</li> </ul>

	<ul style="list-style-type: none"> <li>• Døgnrytme/søvnproblemer</li> <li>• Udvikling</li> <li>• Sygdom hos barnet</li> <li>• Kontakt/ samspil</li> <li>• Sygdomme hos forældre</li> <li>• Usikkerhed hos forældre</li> <li>• Belastninger hos forældre</li> <li>• Belastninger hos barnet</li> <li>• Tegn på mistriksel</li> <li>• Forældrenes omsorgskapacitet</li> </ul>
<b>3. Formål</b>	<p>At bidrage til at øge familiens viden om børns fysiske, psykiske og sociale udvikling og behov, således at familien udvikler handlekompetencer til selv at mestre de udfordringer, der er forbundet med det at have børn.</p> <p>At sikre barnets udvikling, sundhed og trivsel          At medvirke til tidlig opsporing af særlige behov og evt. iværksættelse af indsats          At medvirke til tidlig opsporing af overvægt eller risiko for overvægt</p>
<b>4. Indsatsens indhold</b>	<p>Ud fra faglig samtale og refleksion med forældre, yde rådgivning og vejledning, der kan bidrage til øget viden, indsigt og udvikling.</p> <p>Stillingtagen til det videre forløb herunder evt. henvisning til yderligere indsatser fra Sundhedsplejen samt evt. henvisning til andre faggrupper.</p>
<b>5. Målinger, test og dokumentation</b>	Dokumentation i NOVAX HOSTING
<b>6. Praktiske forhold</b>	Hjemmebesøg eller konsultationer på skolen
<b>7. Implementering</b>	Indsatsen er implementeret.
<b>8. Revidering</b>	årligt

## Undervisningsmoduler

### Hygiejne 0. – 1. klasse

<b>1. Titel</b>	Undervisningsmodul: Hygiejne 0.– 1. klasse
<b>2. Målgruppe</b>	Elever der går i 0.-1. klasse

<b>3. Formål</b>	<p>At eleverne får viden om smitemåder og smitteveje for at undgå smitsomme sygdomme, og herved nedsætte sygdomsfraværet.</p> <p>Undervisningen skal understøtte den i forvejen givne undervisning, så det faglige niveau højnes.</p>
<b>4. Indsatsens indhold</b>	<p><b>Forud for undervisningen</b> taler lærer og sundhedsplejerske om der er særlige problemstillinger omkring børnene, der skal tages hensyn til i undervisningen. Forældreinformation via AULA intranet eller mail.</p> <p><b>Undervisningen</b> tager udgangspunkt i elevernes oplevelse af sundhed og sygdom og t i det brede og positive sundhedsbegreb. Herefter praktisk håndvask.</p> <ul style="list-style-type: none"> <li>• Hvordan er det at være syg?</li> <li>• Smitteveje og forebyggelse (nys i ærmet).</li> <li>• Hvornår, hvorfor og hvordan skal man vaske hænder.</li> <li>• Glitter bug creme – lyskasse – pjece om håndvask + diplom</li> <li>• Gode og dårlige bakterier, synligt og usynligt skidt.</li> <li>• Hygiejne af resten af kroppen.</li> <li>• Udluftning, frisk luft og motion i frikvarteret.</li> <li>• Synlig og usynlig snavs.</li> </ul>
<b>5. Målinger, test og dokumentation</b>	Dokumentation i NOVAX HOSTING
<b>6. Praktiske forhold</b>	Lokale med adgang til en håndvask
<b>7. Implementering</b>	Indsatsen er implementeret.
<b>8. Revidering</b>	Årligt

### Pubertetsundervisning 5. klasse

<b>1. Titel</b>	Undervisningsmodul: Pubertetsundervisning
<b>2. Målgruppe</b>	Elever der går i 5.klasse
<b>3. Formål</b>	<p>At eleven får viden om kroppens fysiske og psykiske udvikling.</p> <p>At eleven opnår handlekompetence ud fra større kendskab og accept af egen krop</p> <p>Undervisningen skal understøtte den i forvejen givne undervisning, så det faglige niveau højnes.</p>

<b>4. Indsatsens indhold</b>	<p>Undervisningen indeholder dialog, videns formidling og materiale fremvisning.</p> <p>Undervisningen tager udgangspunkt elevens livsstil ud fra det brede og positive sundhedsbegreb.</p> <p>Forældreinformation via AULA intranet eller mail. Vær opmærksom på elever med anden etnisk baggrund/kultur</p> <p><b>Undervisningen:</b></p> <ul style="list-style-type: none"> <li>• Drengene og pigers anatomi og fysiologi i forbindelse med pubertet.</li> <li>• Hygiejne</li> <li>• Sminke, hårfarve, piercinger osv.</li> <li>• Forskelligheder</li> <li>• Kend din krop</li> <li>• Drengene og pigers forskelligheder i forbindelse med pubertet</li> <li>• Følelser og forelskelse</li> <li>• "At turde sige fra"</li> <li>• Fremvisning af diverse materialer som man kommer i berøring med i puberteten. Visning af alders- og temarelevante film (sex og samfund materiale uge 6)</li> </ul> <p><b>Efter undervisningen</b> Eleverne kan henvises til yderligere sundhedssamtaler i grupper med sundhedsplejersken.</p>
<b>5. Målninger, test og dokumentation</b>	Dokumentation i NOVAX HOSTING
<b>6. Praktiske forhold</b>	Undervisningen finder sted i et klasseværelse
<b>7. Implementering</b>	Indsatsen er implementeret.
<b>8. Revidering</b>	årligt

### Seksualundervisning 9. klasse

<b>1. Titel</b>	Undervisningsmodul: Seksualundervisning 9. klasse
<b>2. Målgruppe</b>	Skoleelever i begyndelsen af 9. klasse
<b>3. Formål</b>	<p>At formidle en viden om et sundt seksualliv, så den unge undgår kønssygdomme og uønsket graviditet.</p> <p>At formidle viden om forskellige seksuelle tilhørsforhold.</p> <p>At den unge tilegner sig handlekompetence inden for emnet.</p>



	<p>Undervisningen skal understøtte den i forvejen givne undervisning, så det faglige niveau højnes.</p>
<p><b>4. Indsatsens indhold</b></p>	<p>Undervisningen tager udgangspunkt i elevernes livsstil ud fra det brede og positive sundhedsbegreb.</p> <p>Forældreinformation via AULA intranet eller mail. Vær opmærksom på elevens etnisk baggrund/kultur.</p> <p><b>Undervisningen:</b> Der undervises i mandens og kvindens anatomi og fysiologi, følelser og forelskelser, kend din krop, forskelligheder, bestemme over egen krop (at sige fra), samleje, graviditet, abort, kønssygdomme og prævention. Information om aktuelle net. adresser vedrørende seksualitet. Undervisnings materiale ”sex og samfund” – uge 6</p> <p><b>Efter undervisningen</b> Eleverne kan henvises til yderligere sundhedssamtaler i grupper med sundhedsplejersken.</p>
<p><b>5. Målinger, test og dokumentation</b></p>	<p>Elevens evaluering af forløbet Dokumentation i NOVAX HOSTING.</p>
<p><b>6. Praktiske forhold</b></p>	<p>Undervisningen finder sted i et klasseværelse</p>
<p><b>7. Implementering</b></p>	<p>Indsatsen er implementeret.</p>
<p><b>8. Revidering</b></p>	<p>Årligt</p>